



MX-Fluxbox のドキュメント

MX-Fluxbox 2.2

目次

I. Fluxbox.....	1
II. iDesk.....	8
III. Tint2.....	13
IV. リンク集.....	15

I. Fluxbox

Fluxbox とは？

Fluxbox は、（デスクトップ環境である Xfce とは異なり）ウィンドウの配置や外観を制御するウィンドウマネージャである。歴史や概要については Wikipedia を参照してください。

どうやって起動するのですか？

- デスクトップメニューを使用してください。このメニューは、1) 一般的なアプリ、2) fluxbox の設定、3) セッションアクションに制限されています。このメニューは ~/.fluxbox/menu-mx で設定されています。
- 下部のデフォルトのドックを使用します。

ユーザーは、デスクトップメニューの "All apps" をクリックするか、F6 を押すか、ドックの左端にある MX Linux アイコンを使用することで、MX-Xfce (Whisker) メニュー全体を見ることができます。

上の方にあるドックは何ですか？

これはツールバーと呼ばれていますが、実際にはドックではありません (下記のドックを参照してください)。ツールバー上の時計やページャーをミドルクリック (= スクロールホイール) することで、幅や配置を設定することができます (それでもうまくいかない場合は、メニュー > 設定 > ウィンドウ、スリット、ツールバー > ツールバーをクリックしてください)。高さは `~/.fluxbox/init/` に設定されています。

```
session.screen0.toolbar.height: 0
```

ゼロがある場合は、選択されたスタイルが高さを設定することを意味します。そうでなければ、20 から 25 の値が快適なことが多いです。

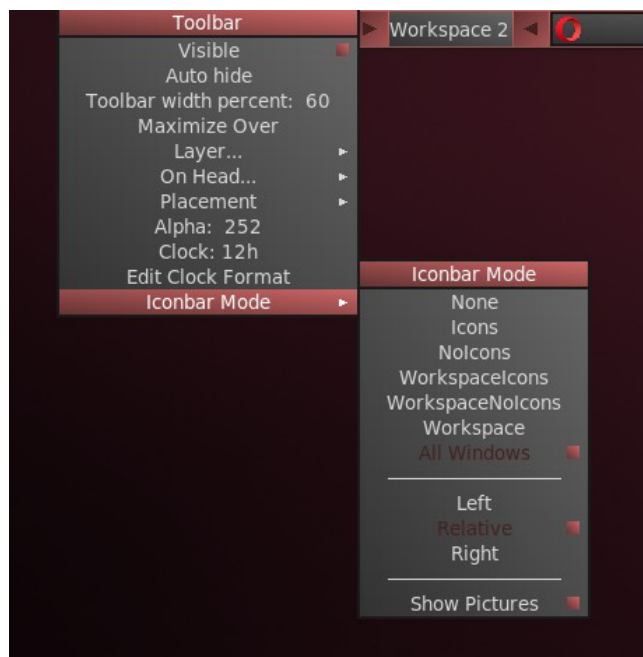
ツールバーには、以下のデフォルトのコンポーネントが含まれています (L-R)。

ポケベル

- ワークスペースを上 (右クリック) または下 (左クリック) に切り替えることができます; `Control + F1/F2/`, `Ctrl-Alt + ←/→` などと同じように、またはデスクトップの空のセクション上のスクロールホイールを使用します。番号と名前は `~/.fluxbox/init` に設定されています。"W" は "ワークスペース" の略です。

アイコンバー

- ここでは、開いているアプリはアイコンが表示され、関連するアイコン (ツールバー自体を含む) を右クリックすることで、様々なウィンドウオプションが利用可能になります。MX-Fluxbox のデフォルトはすべての All Windows です。



システムトレイ 別名シストレイ

- Xfce の通知領域に相当します。デフォルトのコンポーネントは `~/.fluxbox/init` に設定されており、`systemtray` オプションを持つアプリは起動時にそこに表示されます。

時計

- 時計を 12 時間または 24 時間に調整するには、右クリックして表示されている 12 時間または 24 時間のいずれかをクリックします。それでもうまくいかない場合は、"時計のフォーマットを編集"を選択してください。
- 24h: %H:%M、12h: %I:%M。
- デフォルトでは、12 時の時刻と日付を日/短月の形式で表示しています: %I:%M %b %d。他にも多くの時刻/日付オプションが利用できます:
<https://mxlinux.org/wiki/other/time-formats-in-scripts/>

デフォルトではこのように設定されている ~/.fluxbox/init/ のツールバーコンポーネントを移動または削除することができます。

workspacename, iconbar, systemtray, clock

いらないデスクトップアイテムを処分するには？

メニュー > 目に入らない場所 > ...

この項目には、以下のようなものがあります。

- プログラム全体を停止させる実際のキルエントリ 次回のログイン時には、スタートアップファイルで有効になっているものは、デフォルトのドックを除いて再表示され、無効になります。
- デフォルトのドックを削除する無効化エントリ。
- トグルエントリは、プログラムを終了させたり、再起動したりすることができます。

メニューエントリを変更または追加するにはどうすればいいですか？

メニュー > 設定 > 設定 > メニュー。構文は以下の通りです。category] (名前) {command} - 括弧、括弧、中括弧を正しく使用するようにしてください。

例 1: Firefox ではなく Opera を開くように「ブラウザ」を変更する

- 「ブラウザ」がつく行を探す（必要に応じて Ctrl+F を使う
[exec] (ブラウザ) {firefox}
- コマンド部の "firefox" をダブルクリックしてハイライトさせ、"opera" と入力して保存すると、このような結果になります。
[exec] (ブラウザ) {opera} と入力して保存します。

例 2: メニューに Skype を追加する

- この例では、「共通アプリ」セクションに新しいカテゴリ「Communicate」を追加し、そこに入力するとします。
- サブメニューコマンド（後述）を使ってカテゴリを作成し、改行を導入してパターンに従います。[exec] (メニュー項目) {command} (コマンド)
- 結果は以下のようになります。
サブメニュー] (通信)
[exec] (Skype) {skypeforlinux}
[終わり]

注: 2 番目の例が示すように、使用するコマンドが常に明らかであるとは限りませんので、必要に応じてすべてのアプリを開き (F6)、興味のあるエントリを右クリックして > 編集し、メニューの正しいフルコマンドをコピーしてください。

ウィンドウについて他に知っておくべきことはありますか？

プロパティ

- サイズを変更します。変更したい角の近くで Alt + 右クリックしてドラッグします。
- 移動: Alt + 左クリックしてドラッグします。
- スティック: 左上の小さな四角を使用して、現在のデスクトップにウィンドウを固定します。

複数のウィンドウを1つのウィンドウに結合するには、1つのウィンドウのタイトルバーを Ctrl+クリックしたまま、別のウィンドウにドラッグ&ドロップするだけで、上部にタブがある1つのウィンドウにすることができます。手順を逆にすると、再び分離することができます。

詳細: <http://fluxbox.sourceforge.net/docbook/en/html/chap-tabs.html>

メニューにスタイルがありますが、これは何ですか？

スタイルはシンプルなテキストファイルで、ウィンドウやツールバーのコンポーネントの外観をどのように生成するかを FLUXBOX に伝えるものです。Fluxbox には、`/usr/share/fluxbox/styles/` にたくさんのスタイルがあり、メニュー > ルック > スタイルに表示されます。

スタイルには背景画像を含めることができますが、MX-Fluxbox ではデフォルトでは Menu > Settings > Configure > Overlay のトップ行でブロックされています。スタイルが背景を決定できるようにするには、ラインの前にハッシュマークをつけて、次のようにします。

! 次の行は、スタイルが背景を設定できないようにします。

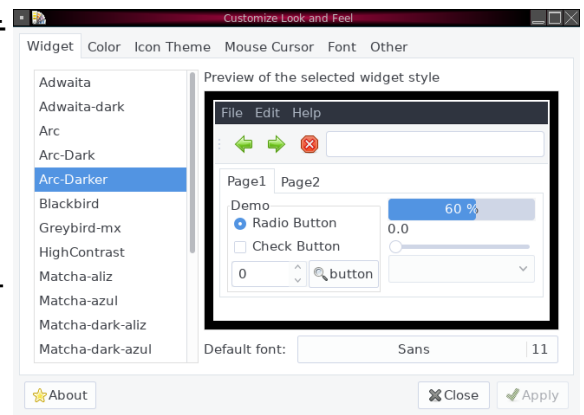
#背景: none

もしスタイルが気に入っていても、特定の特徴を変更したい場合は、`~/.fluxbox/styles` にコピーして、名前を変更してから変更を加えてください(下記のリンクの Ubuntu スタイルガイドを参照してください)。例えば、そのフォルダにある MX-Fluxbox のデフォルトスタイルの一つは、"Twice" をコピーして "MX-Twice" と改名し、ウィンドウタイトルを中央に配置するように変更したものです。

テーマとは何ですか？

MX-Fluxbox のテーマは GTK 2.0 のテーマです。GTK テーマはパネルの色、ウィンドウやタブの背景、アクティブな時と非アクティブな時のアプリケーションの見え方、ボタン、チェックボックスなどの項目をコントロールします。テーマは非常に暗いものから非常に明るいものまであります。

MX-Fluxbox のデフォルトテーマは Arc-Darker です。これはメニュー > 見て > テーマをクリックして変更することができ、テーマセレクター(lxappearance)が表示されるので、他の可能性を見たり選択したりするのがとても簡単です。



テキストの一部が読めないのですが、どうすればいいですか？

テーマセクターを使用して、テーマで使用するフォントを調整することができます。MX-Fluxbox のデフォルトは Sans 11 です。より詳細なコントロールは、`~/fluxbox/overlay` ファイルを使って行うことができます。例えば、以下のようなコマンドを使ってテキストを全体的に大きくすることができます。

フォン

ト-----

-----。

menu.frame.font. PT サンズ 12:レギュラー

menu.title.font. PT サンズ 12:レギュラー

toolbar.clock.font. PT サンズ 11:レギュラー

ツールバー、ワークスペース、フォント PT Sans-11:レギュラー

toolbar.iconbar.focused.font. PT Sans-11:レギュラー

toolbar.iconbar.unfocused.font を使用しています。PT Sans-11:レギュラー

window.font.フォントを使用しています。ラート 9

その他のフォントオプションについては、この文書の最後にある「リンク」を参照してください。

背景を変更することはできますか？

まず、オーバーレイファイルが背景を決定するスタイルをブロックしていることを確認してください。次に、メニュー > ルック > 背景をクリックして、利用可能な選択肢を確認してください。名前が "mxfb-" で始まる背景には MX-Fluxbox のロゴが入っています。メニューエントリーからポップアップするリストには、ユーザー背景(`~/fluxbox/backgrounds`)とシステム背景(`/usr/share/backgrounds`)があり、水平線で区切られています。この設定により、ユーザーフォルダに背景を追加し、メニューから選択できるようになります。

コンキー

MX-Fluxbox のユーザーは、メニュー > Look > Conky をクリックして Conky Manager 2 を起動することで、MX Linux のデフォルトのコンキーセットを利用することができます。

より複雑なコンキーには、コンポジターを使用する必要があるかもしれません。Menu > Settings > Config > Startup をクリックして、コンポジターに関する行のコメントを外し、以下のようにします。

特定のコンキーを自動起動するには、Menu > Settings > Configure > Startup を開き、conky-p 5 で始まる行を探し(コメントアウトされている場合があります)、コンキーの場所を希望の場所に変更し、必要に応じてコメントを解除します。

どのような端子がありますか？

- F4 (またはメニュー > ターミナル) = ドロップダウン Xfce4 端子
- F2 で、xfce4-terminal と入力して、可動式の Xfce 端子を取得します。

自分のキーストロークの組み合わせを使うことはできますか？

はい。多くのキーはデフォルトでメニュー > 設定 > 設定 > キーにリストアップされていますが、[すべてのキーが動作するかどうかは明らかではありません。いくつかのキーの名前は少し不明瞭です。

- Mod1 = Alt

- Mod4 = ロゴキー (Windows、Apple)

続きを読む: <http://fluxbox.sourceforge.net/docbook/en/html/c296.html>

MX-Fluxbox には 6 つの専用ファンクションキーがあります。

- F1: MX-Fluxbox のドキュメント
- F2: コマンドの実行 ([rofi](#))
- F3: ファイルマネージャ
- F4: ドロップダウン端子
- F5: MX ツール
- F6: すべてのアプリ

起動するアプリにオプションはありますか？

アプリを開いているときに、タイトルバーを右クリックして、利用可能なオプションを設定することができます。例えば、サイズや場所を記憶するかどうかを選択することができます。あなたの選択は `~/.fluxbox/apps` に記録され、多くのウィンドウの仕様をコントロールすることができます。

私はスリットについて読んだことがあります: それは何ですか？

スリットとは、デスクトップ上の様々な場所に配置できる Dockapps のコンテナのことです。

- 左上、中央上、右上
- 左センター、右センター
- BottomLeft、BottomCenter、BottomRight

これらの小さなアプリケーションは元々 Window Maker から来たもので、これらの領域に収まるようになっていました。dockapps のデフォルトレポを検索するには、以下のターミナルコマンドを実行します。

```
apt-cache search dockapp
```

レポで利用可能なものの多くはうまく動作しないかもしれませんが、見てみる価値はあります。

apt-cache 検索では見つからなかった非常に興味深くて便利な dockapp は、MX-Fluxbox にデフォルトでインストールされているモニタースタック gkrellm です。これは、メニュー > システム > モニターの順にクリックすることで利用可能で、多くの設定オプション (トップラベルまたはチャート上で右クリック)、多くのスキンと多くのプラグインを持っています。いくつかのスキンはデフォルトでインストールされており、Shift-PageUp をクリックすることでレビューや選択が可能です。便利なプラグインは gkrellweather というリポジトリからインストールすることができますが、これは MX レポジトリのバージョンがインストールされている場合にうまく動作します (Debian のバージョンは現在壊れています)。



ドックは可能ですか？

FLUXBOX では、プランクなどの外部ドックは簡単には動作しないことが多いです。しかし、MX Dockmaker という新しいツールを使うと、ユーザーは簡単にドックを作成することができます。ユーザーが MX-Fluxbox 2.1 に初めてログインすると、デフォルトのドックがデスクトップに表示されます。



このアプリの使用方法的詳細については、ヘルプファイルを参照してください。
<https://mxlinux.org/wiki/help-files/help-mx-dockmaker/>

II. iDesk

本書は、`/usr/share/idesk` の README ファイルの資料を利用しています。

Idesk は 2005 年に開発されたプログラムです。fluxbox のようなミニマムなウィンドウマネージャのユーザのためにデスクトップのアイコンを描画します。各アイコンは、設定可能なアクションでシェルコマンドを実行します。アイコンはドラッグすることでデスクトップ上で移動することができ、起動時にその位置を記憶します。

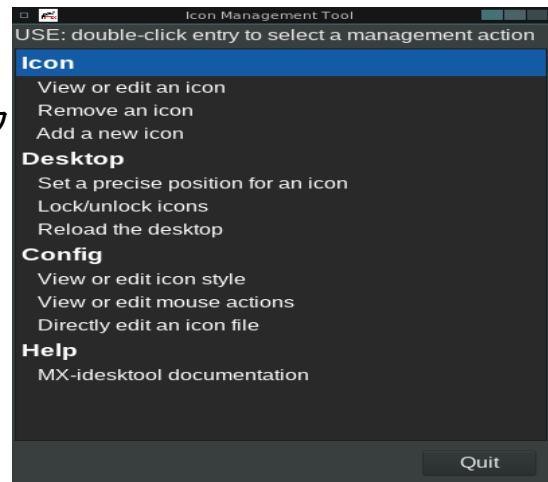
デフォルトでインストールされている wmalauncher との違いは、アイコンがスリット状の位置だけでなく、デスクトップ上のどこにでも配置でき、自由に移動できることです。

使用方法

iDesk には設定ファイル `~/.ideskrc` が必要で、MX-Fluxbox でインストールして設定します。多くのオプションが用意されています。詳細は Wiki の README ファイルを参照してください。

作成された各アイコンは、`~/.idesktop` にある `*.lnk` ファイルで定義されます。ツールチップや色など、多くのオプションが用意されています。一般的な形式については、デフォルトのホームリンクを参照してください。

アイコンは手動で設定することもできますが、MX Linux の開発者とユーザーは古いツールを近代化して適応させ、`mx-idesktool` を作成しました。



このツールを使用すると、MX-Fluxbox での iDesk の使用が非常に容易になります。使い方は非常に簡単で、何の疑問も抱くことはありません。

ドラッグ

デスクトップアイコン（`~.ideskrc` で設定）の基本的な使い方は以下の通りです。

操作方法	マウス
実行	ひだりシングルクリック
alt を実行します	右シングルクリック
ドラッグ	左クリックホールド、リリースで停止

III. Tint2

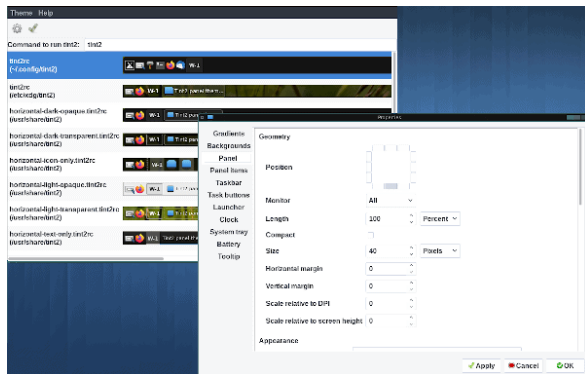
デフォルトの MX-Fluxbox ツールバーは従来のパネルとは大きく異なります。これが MX-Fluxbox 2.2 に "tint2" として知られているアプリを使った従来のツールバーの機能をすべて備えた代替ツールバーが含まれている理由です。一般的な方向性については、[Wiki の記事を参照してください](#)。

デフォルトのツールバーと従来のツールバーを切り替えるには？

メニュー > 外観 > ツールバー > Fluxbox > 従来のツールバー

従来のツールバーを再設定できますか？

もちろんです: スタートボタンの横にある白い四角形を指している青い鉛筆のような設定アイコンをクリックしてください。これにより、2 つの設定アプリケーション (「テーマ」と「プロパティ」) が起動します。



「プロパティ」ウィンドウが表示されていない場合は、左上隅にある小さな歯車のアイコンをクリックしてください。注: featherpad で `~/.config/tint2/tint2rc` を開いて、Tint2 設定ファイルを手動で編集することもできます。

アプリケーションの "クイックランチャー" を追加・削除するにはどうすればいいですか？

「プロパティ」ウィンドウの左側にある "ランチャー" をクリックします。右側のパネルには 2 つの列があり、左側には現在ツールバーに表示されているアプリケーションアイコンのリスト、右側にはインストールされているすべてのデスクトップアプリケーションのリストが表示されます。

- 追加: 右側の列のリストから必要なアプリケーションを選択し、中央の "左矢印" アイコンをクリックしてから "適用" ボタンをクリックすると、即座にツールバーに追加されます。

- 削除: 手順を逆にしてください。

従来のツールバーを移動したり、サイズを変更することはできますか？

「プロパティ」ウィンドウで左のパネルの「パネル」をクリックし、右のパネルで配置とサイズを選択します。適用」ボタンをクリックしてください。

従来のツールバーのテーマを変更するのは難しいですか？

テーマ」ウィンドウで、リストから任意のテーマを選択してください。新しいツールバーのカスタマイズを始める前に、気に入った「テーマ」を選択することをお勧めします。

注: 新しいテーマを選択すると、クイックランチャーの追加など、以前に使用していたテーマに行ったカスタマイズはすべて失われます。最初に現在の設定をバックアップしておく、カスタマイズした内容を新しいテーマに貼り付けることができます: `~/.config/tint2/tint2rc` をクリックしてフェザーパッドで開き、`"tint2rc_BAK. "`のような新しい名前で保存します。バックアップファイルからカスタマイズした行をすべて新しい `tint2rc` の設定の正しい場所にコピーすることができます。

IV. リンク

man ファイル (ターミナルか <https://linux.die.net/man/>) 。

- fluxbox
- fluxbox-keys
- fbrun
- fluxstyle
- fluxbox-remote

<http://fluxbox.sourceforge.net/docbook/en/pdf/fluxbook.pdf>

基本的なハンドブック、やや古いがまだ使える

<https://bbs.archlinux.org/viewtopic.php?id=77729>

いくつかの良い一般的な説明を例に挙げて

<https://wiki.archlinux.org/index.php/Fluxbox>

いくつかのコマンドは Arch 固有のものです。

<https://wiki.ubuntu.com/HowToFluxboxStyles>

<https://ubuntuforums.org/showthread.php?t=617812>

フラックスボックスの鍵に関する優れたスレッド

<https://wiki.debian.org/FluxBox>

<https://wiki.debian.org/FluxboxIcon>

<https://github.com/jerry3904/mx-fluxbox>

MX-Fluxbox の GitHub レポ

<https://mxlinux.org/wiki/help-files/help-mx-fluxbox/>

MX-Fluxbox Wiki エントリー

<https://bit.ly/2Sm1PJl>

YouTube: MX-Fluxbox

v. 20200913